

Gehirn in Krise

Dr.med Dietrich Klinghardt

Was ist los?

- Im Gehirn konzentrieren sich fettlösliche Gifte: Insektizide, Pestizide, Plastik Weichmacher (Phthalate), Thiomersal von Impfstoffen (Grippe, Hep B), Aluminium von Impfstoffen und anderen Umweltquellen, Methylquecksilber von Amalgamfüllungen, Thioether von Infekten im Mundraum, Borrelien-Neurotoxine, Mykotoxine von kontaminierten Wohnungen, Fluorid von der Zahnpasta

Die Blut-Hirnschranke

- Gebildet durch die Astrozyten

Verletzt durch:

- Handysendefunk und elektrische Felder in den Wohnungen
- Ethyl- (Impfungen) und Methylquecksilber (Amalgam, Fisch)

Blood Brain Barrier Visual

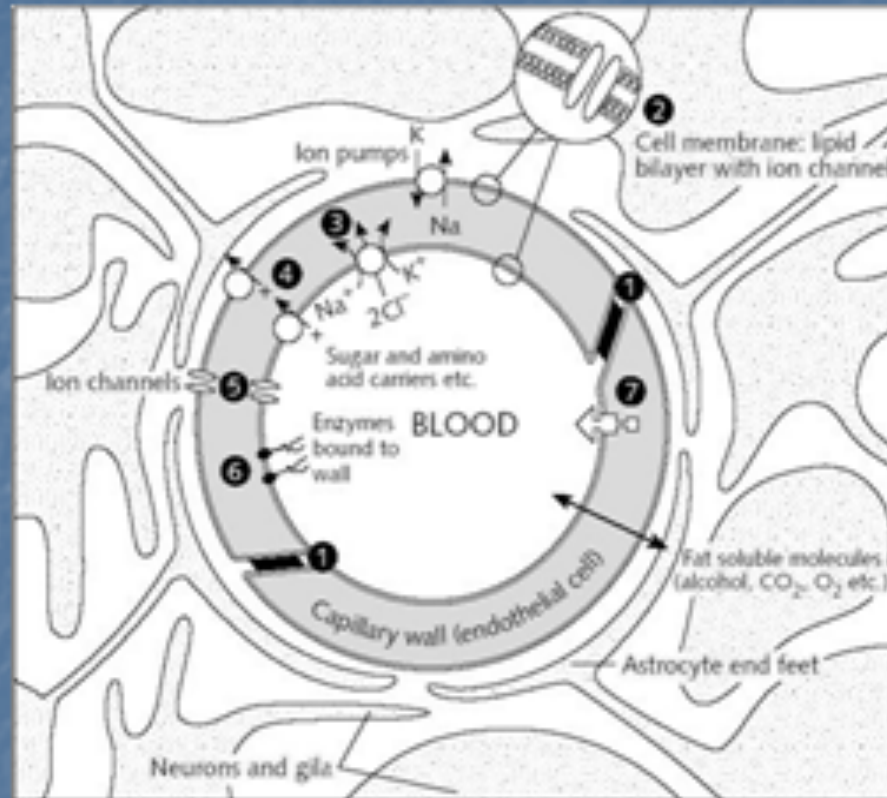


Diagram of a cerebral capillary enclosed in astrocyte end-feet. Characteristics of the blood-brain barrier are indicated: (1) tight junctions that seal the pathway between the capillary (endothelial) cells; (2) the lipid nature of the cell membranes of the capillary wall which makes it a barrier to water-soluble molecules; (3), (4), and (5) represent some of the carriers and ion channels; (6) the enzymatic barrier that removes molecules from the blood; (7) the efflux pumps which extrude fat-soluble molecules that have crossed into the cells

Moeglichkeiten der Behandlung des Gehirns

- MFT
- Kognitive Therapien
- Neuro-sensorische Techniken (Farblicht nach V.Vermeire, Klang (Tomatis), Brain Gym, LEAP, cross-crawling, Physiotherapie, Sport, Kraniosakral Therapie und andere osteopathische Techniken, floor-time)
- BioMedical (Vitamine, Mineralien, Genetic Bypass) und Ernaehrung
- Homeopathie
- Okklusion
- Anwendungen aus der Physik und Physiologie: Laser Detox (Klinghardt Methode), Haffelder, Valkion, KMT und andere Magnetfeld oder Mikrostrom Anwendungen
- Entgiftung
- Behandlung von Infektionen

DMPS?

- Weder DMPS, DMSA, i.v. Vit C, i.v. Glutathion, alpha Liponsaeure ueberqueren eine einigermaßen intakte BBB und sind fuer die Entgiftung des Gehirns ungeeignet.

Biologische Behandlung

- Cilantro: ueberzeugende Tierstudie aus Japan ueber Blei- und Aluminium- Entgiftung des Gehirns und der langen Knochen
- Knoblauch und Fiscoel
- Micro Silica (Silicate, die mit SH-Gruppen bestueckt sind)
- OSR (oxidative stress relief) - Pyridine bis-amido bis-thiol
- Phospholipide als Carrier fuer Glutathion und Liponsaeure (Phospholipid Exchange und Lipostabil)

Biophysik: Valkion

singlet (=singulett) oxygen energy (SOE):

- ein Wasserdampf/Sauerstoffgemisch durch einen „Photosensitizer“ in einen Zustand gebracht wird, in dem die Elektronen der Moleküle anregbar werden. Dann werden die Elektronen durch ein monochromatisches polarisiertes Licht angeregt und in eine höhere Umlaufbahn angehoben. Sie werden so entweder eingeatmet oder in Trinkwasser eingeschleust.

Ueberzeugende Erfolge bei:

- Kinder: Autismus, Asperger, Lernstörungen, verzögerte Entwicklung, Legastenie, Asthma
- Erwachsene: Morbus Parkinson, Alzheimer und anderen Erkrankungen des Gehirns, ALS, MS, Lungenerkrankungen, chronisches Müdigkeitssyndrom, Fibromyalgie

OM

- Heilung des Gefaessendothels im Gehirn:
Braunalgenextract (Ecklonia Cava) zusammen
mit Ginkgo Biloba.
- Um die Bildung von Glutathion (=zellulaere
Entgiftung) zu stimulieren, verwenden wir grosse
Mengen an Chlorella (20-30 Tabl. 3 mal/Tag),
manchmal auch zusaetzlich die
Aminosauenvorstufen: N-acetyl Zystein,
Glutamin und Glyzin.

Brain Cocktail

- Die Injektion von Glutathion hat hauptsächlich periphere Effekte, wird von Dr. Perlmutter (www.brainrecovery.com) in hohen Dosen eingesetzt bei M. Parkinson. Wir verwenden folgendes i.v. Protokoll: 2 Ampullen Lipostabil aufgezogen in einer 20 ml Spritze. Dazu werden 10 ml Patientenblut gemischt. Das wird über 5 Minuten injiziert und anschliessend wird Glutathion (600-3000 mg) über 2-3 Minuten injiziert

Intrazelluläre Entgiftung

- zentrale Rolle: Folsäure, Vit B12, Zink, B6, Mangan und Magnesium
- Wir verwenden vorwiegend
 - a. Folsäure und nicht die synthetische Folsäure in einer Dosierung von 1000 mg 2 mal/Tag
 - b. subkutane Injektionen von Methyl-B12 (vor allem bei autistischen Kindern). Dosis: 65 Microgramm/kg Körpergewicht 2-3 mal pro Woche in ernsteren Fällen, ansonsten einmal pro Woche (Neubrand Protocol)
Wir verwenden dazu ein hochkonzentriertes B12. Bei Kindern 25 mg/ml bei Erwachsenen 10 mg/ml
 - c. HPU Test und Protokoll
 - d. genetische Testung (Gene für Bauplan der Entgiftungsenzyme Phase I, II und III), Apolipoprotein E

OM

- Acetyl-Carnitine (mitochondriale Energiegewinnung)
- P-5-P (B6) – bis zu 800 mg/Tag (!!!)
- Wir vermeiden B-Komplex (meist synthetisch – verursacht oft Allergien)
- B2 (200-400 mg) – Energie
- Gefriergetrocknete Blaubeeren aus Alaska – das beste Gehirnantioxidans
- Aminosäuren und andere Substanzen sollten nach unserem Neurotransmitter Fragebogentest bestimmt werden.
- Um die Ansammlung toxischer Stickstoffsubstanzen im Gehirn zu reduzieren verwenden wir Buttersäure Praeparate und den Zucker Galaktose.

Behandlung chronische Infektionen im Gehirn und im Darm

- Das Immunsystem des Darms entscheidet, wie gesund das Gehirn sein darf. Beispiel: aktive Masern im Darm eines geimpften Kindes ist eine haeufige Ursache fuer Autismus, Lernstoerungen und Hyperaktivitaet (Behandlung: Vit A 100 000 i.u 4 mal pro Tag fuer 2 Tage hintereinander)
- Borrelien Protokoll
- Virale Belastungen im Gehirn sind haefig und fuehren oft zur schweren entzuendlichen und spaeter degenerativen Vorgaengen
- Beispiel: M. Alzheimer hat fast immer 3 Komponenten: HSV-1 (Herpes), Borrelien (alle!) und Mykoplasmen. Elimination dieser Keime fuehrt fast immer zum Stillstand der Erkrankung, oft zur Heilung. Therapie: HPU Protokoll (BornaVirus), g.f.Knoblauch, Johanniskraut und Melisse (HSV-1), Rizole, Quintessenz und SOE (Borrelien).

Besonderheiten

- Bei Verletzungen des Rueckenmarks (Transverse Myelitis, Unfallfolgen):
i.v.DMSO (500 ml Aqua dist. Plus 25 Gramm Vit C plus 25 ml 99% DMSO
- Spinalakupunktur nach Dr. Oswaldo Font in Puerto Rico (Kontakt deutscher Therapeuten ueber Udo Franke)
- Stammzellentherapie (Kontakt ueber Dr.K)